



PLANO DE AÇÃO 2025

Centro dos Reformados e Idosos da Baixa da Banheira

Rua da Amizade, 73 2835-180 Baixa da Banheira
Telefone: +351 212 040 271
Correio eletrónico: geral@cribb.pt
www.cribb.pt

Mensagem da Direção

Caro/a Sócio/a

Os últimos anos trouxeram grandes desafios como a pandemia, a guerra na Europa (que persiste) outras guerras surgiram e até uma realidade inflacionária que em termos de bens alimentares ainda afeta o nosso dia a dia. Assim, o CRIBB de todos nós, teve que ao longo deste tempo se saber adaptar para lidar da melhor forma e superar os impactos e os obstáculos que todas estas situações criaram para continuar a cumprir a sua missão com igual qualidade e rigor.

A elaboração deste Plano de Atividades e Orçamento para 2025 surge num momento especial, pois, além de os desafios persistirem, estamos cada vez mais próximos de celebrar o 50º aniversário da nossa instituição, em 2025. Esse marco simboliza o compromisso do CRIBB ao longo de meio século de dedicação, crescimento e serviço aos sócios, aos trabalhadores, aos utentes e naturalmente à nossa comunidade.

Conscientes dos desafios que se avizinham, reconhecemos a importância de antever, mitigar e, se possível, resolver os impactos destes tempos difíceis na nossa instituição. É também tempo de reafirmarmos o nosso compromisso em fortalecer o CRIBB para os próximos anos, assegurando a sua sustentabilidade e relevância para todos os seus sócios, trabalhadores e utentes.

Novembro marca o período de apresentação aos sócios da visão e missão para o ano que vem, traduzidas neste Plano de Ação e na respetiva Proposta Orçamental. É nossa obrigação, como Direção, garantir que este Plano reflete o espírito de rigor, dedicação, inovação e cuidado que têm guiado o CRIBB até aqui, sempre com bom senso e prudência face às incertezas que o futuro possa trazer.

Ao olharmos para o futuro, continuamos empenhados em elevar o nível dos serviços prestados pela nossa instituição, honrando a trajetória do CRIBB e preparando-o para o seu 50º aniversário em 2025. Esse marco será uma oportunidade de celebrar a história que construímos



juntos e de renovar a nossa dedicação em proporcionar o melhor apoio possível à nossa comunidade.

Agradecemos a todos que tem feito e fazem parte desta grande família CRIBB, pois sem a dedicação de cada um e de cada uma, não seríamos uma instituição de referência na freguesia, concelho e distrito.

Estamos certos de que o caminho para o futuro do CRIBB passa pelo esforço conjunto. Somente unidos conseguiremos ultrapassar os desafios, como sempre o fizemos. Porque, afinal, “Juntos somos mais fortes”!

ÍNDICE

Introdução	5
Aposta na melhoria contínua da qualidade das respostas sociais	8
Aposta na excelência dos serviços prestados	38
Aposta nos benefícios direcionados para os sócios	41
Aposta na promoção e fortalecimento dos laços com a comunidade.....	43
Aposta no reforço da comunicação externa e visibilidade institucional	45
Aposta na capacitação e valorização dos recursos humanos	46
Atividades Comemorativas do 50º Aniversário.....	49
Aposta no investimento e rigor orçamental	51

INTRODUÇÃO

No mês de novembro, é tempo de, conforme os estatutos da nossa instituição, apresentar aos sócios a proposta de plano de atividades e o orçamento que dará suporte às ações para o próximo ano. Porém, este ano é particularmente significativo, pois, além do planeamento habitual, incorporamos o espírito de celebração e renovação que o nosso 50º aniversário representa.

A elaboração deste plano reflete uma visão não apenas para 2025, mas também para o futuro do CRIBB, com o intuito de honrar as suas cinco décadas de história, mas também para preparar as próximas.

Com o espírito de continuidade e responsabilidade, definimos as diretrizes que orientarão as atividades e investimentos do próximo ano, um ano marcado por celebrações e realizações, visando fortalecer a instituição, aprimorar os serviços e estreitar os laços com a comunidade, que sempre esteve ao nosso lado ao longo desta já longa jornada em prol do próximo.

Este plano de atividades e orçamento foi cuidadosamente estruturado com a contribuição dos Corpos Sociais, Utentes e Trabalhadores, que trouxeram a sua visão e ideias para que possamos continuar a elevar a qualidade e o impacto dos nossos serviços. Assim, o documento que apresentamos reflete o compromisso de garantir que o CRIBB continue a ser uma referência de apoio e solidariedade, especialmente em 2025, o ano em que celebramos a nossa história e projetamos o nosso futuro.

Propomos que, em 2025, o foco das nossas ações esteja nas seguintes sete Linhas Mestras, ajustadas para contemplar não só os desafios habituais, mas também o contexto das comemorações e a busca contínua pela excelência:

1. Aposta na melhoria contínua da qualidade das respostas sociais
2. Aposta na excelência dos serviços prestados
3. Aposta no aumento dos benefícios para os sócios (utentes e não utentes)
4. Aposta na promoção e fortalecimento dos laços com a comunidade
5. Aposta no reforço da comunicação externa e visibilidade institucional

6. Aposta na capacitação e valorização dos recursos humanos
7. Aposta no investimento responsável e na eficiência orçamental

Estas Linhas Mestras refletem o compromisso da Direção em assegurar que os Corpos Gerentes terão um roteiro claro para dar continuidade e expandir as ações da instituição. Em 2025, celebramos não apenas o passado, mas também a renovação do CRIBB, com serviços fundamentais como Apoio Domiciliário e Centro de Dia para os nossos idosos, Creche para as nossas crianças, Cantina Social e POAPMC para aqueles em maior vulnerabilidade, e uma equipa de animação sociocultural que promove diariamente dinâmicas de socialização, atividade física e mental. Estes são os serviços que tornam o CRIBB um pilar de suporte à nossa comunidade, sustentado pelo empenho e carinho dos nossos colaboradores, utentes e sócios.

Em 2025, o CRIBB atinge um marco muito especial: 50 anos de existência de dedicação e compromisso para com os seus sócios, trabalhadores, utentes e a comunidade.

É com grande entusiasmo que, em 2025, celebramos as nossas raízes e construímos um futuro ainda mais sólido. Esperamos que este plano seja bem acolhido e cumprido, e que as festividades dos 50 anos reforcem ainda mais a nossa união e o nosso compromisso em seguir servindo com dedicação quem é a razão da nossa existência e que assim continuará: nossos sócios, trabalhadores e utentes.

MISSÃO

Desenvolver estruturas sociais de suporte ao cidadão e famílias, que promovam o seu bem-estar e desenvolvimento nas diferentes fases do ciclo de vida contribuindo para a coesão social da Vila da Baixa da Banheira e da região envolvente.

VISÃO

Ser uma instituição reconhecida pelo elevado padrão de qualidade dos serviços de apoio prestados à comunidade, tendo por base o integral respeito pela dignidade humana e o desenvolvimento biopsicossocial.

VALORES

Liberdade

Igualdade

Solidariedade

Humanismo

Confiança

Responsabilidade

Qualidade

Rigor

COMPROMISSOS

Parceiros, Desenvolver relações estáveis

Comunidade, Promover o bem-estar

Colaboradores, Motivar e Desenvolver potencial

Utentes e Sócios, Compreender e satisfazer as suas necessidades

CORPOS GERENTES QUADRIÉNIO 2024/2027

Mesa da Assembleia Geral

Presidente: Luís Coelho

1º Secretário: Daniel Justo

2º Secretário: Ana Gil

Direção

Presidente: José Capelo

Vice-Presidente: Miguel Jorge

Tesoureiro: Luís Cerqueira

Secretária: Adelina Almeida

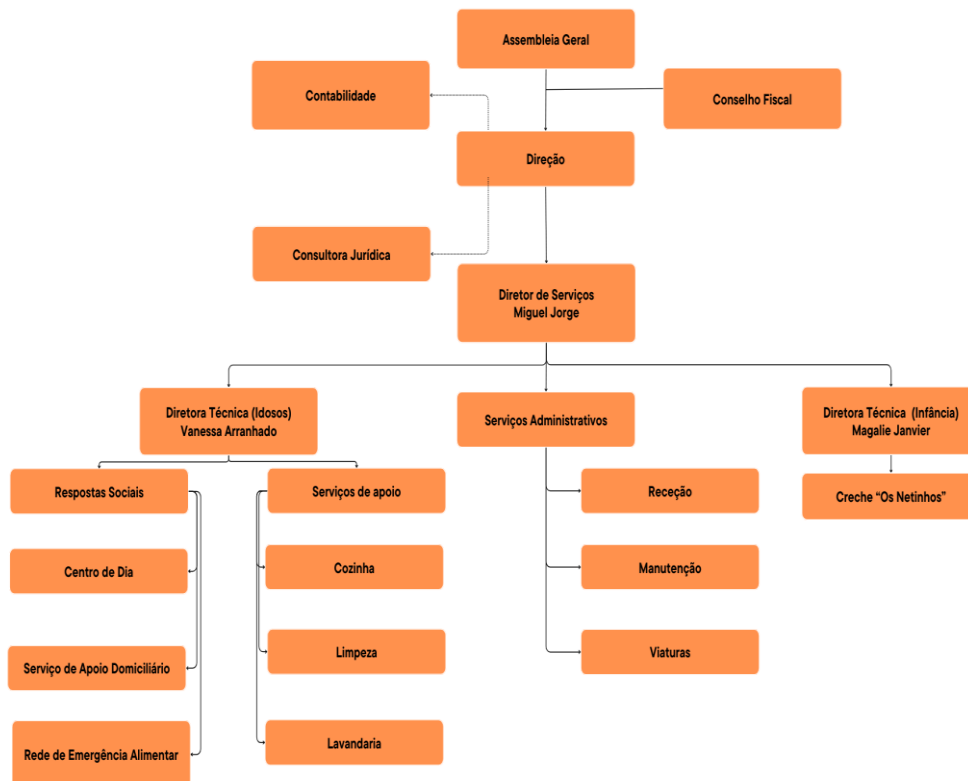
Vogal: Esperança Mouquinho

Conselho Fiscal

Presidente: António Beliz

1º Vogal: Susana Lopes

2º Vogal: Manuel Capelo



APOSTA NA MELHORIA CONTÍNUA DA QUALIDADE DAS RESPOSTAS SOCIAIS

CENTRO DE DIA

A planificação anual das atividades para o Centro de Dia é fundamental para garantir a ocupação e o envolvimento dos utentes. Essa abordagem visa proporcionar experiências que tragam prazer e satisfação, incentivando a participação ativa de todos. Além de promover o bem-estar, essas atividades ajudam os utentes a perceberem o valor do seu contributo, fortalecendo a consciência de que são parte essencial da comunidade.

O Centro de Dia desempenha um papel crucial na manutenção dos idosos no seu meio sociofamiliar, oferecendo serviços que visam atender às suas necessidades e promover o bem-estar. Abaixo estão delineados os principais objetivos e ações que sustentam esse esforço contínuo.

São objetivos gerais do centro de dia:

- a) Fomentar a permanência do idoso no seu meio natural de vida;
- b) Proporcionar serviços adequados às necessidades biopsicossociais das pessoas idosas;
- c) Assegurar um atendimento individual e personalizado em função das necessidades específicas de cada pessoa;
- d) Promover a dignidade da pessoa e oportunidades para a estimulação da memória, do respeito pela história, cultura, e espiritualidade pessoais e pelas suas reminiscências e vontades conscientemente expressas;
- e) Contribuir para a estimulação de um processo de envelhecimento ativo;
- f) Promover o aproveitamento de oportunidades para a saúde, participação e segurança e no acesso à continuidade de aprendizagem ao longo da vida e o contacto com novas tecnologias úteis;
- g) Prevenir e despistar qualquer inadaptação, deficiência ou situação de risco, assegurando o encaminhamento mais adequado;
- h) Promover estratégias de manutenção e reforço da funcionalidade, autonomia e independência, do autocuidado e da autoestima e oportunidades para a mobilidade e atividade regular, tendo em atenção o estado de saúde e recomendações médicas de cada pessoa;

- i) Promover um ambiente de segurança física e afetiva, prevenir os acidentes, as quedas, os problemas com medicamentos, o isolamento e qualquer forma de mau trato;
- j) Promover a interação com ambientes estimulantes, promovendo as capacidades, a quebra da rotina e a manutenção do gosto pela vida;
- k) Promover os contactos sociais e potenciar a integração social;
- l) Proporcionar um ambiente inclusivo que fomente relações interpessoais;
- m) Contribuir para a conciliação da vida familiar e profissional do agregado familiar;
- n) Promover o envolvimento, bom relacionamento e competências da família;
- o) Promover relações com a comunidade e na comunidade;
- p) Dinamizar relações intergeracionais.

Cuidados e Serviços

O serviço de centro de dia funciona de segunda a sexta-feira das 8h às 18h, assegurando a prestação dos seguintes cuidados e serviços:

- Atividades socioculturais, lúdico-recreativas, de motricidade e de estimulação cognitiva;
- Nutrição e alimentação, nomeadamente almoço e lanche;
- Administração de fármacos quando prescritos;
- Articulação com os serviços locais de saúde, quando necessário;
- Apoio psicossocial;
- Transporte para a deslocação entre a instituição e a sua residência.

O centro de dia pode ainda assegurar outros serviços, nomeadamente:

- Cuidados de higiene pessoal;
- Cuidados de imagem;
- Jantar;
- Tratamento de roupa;
- Diligências como pagamento de serviços, deslocações a entidades da comunidade;
- Serviço de alimentação ao fim de semana.

Cuidados de Saúde

a) Prestação de cuidados:

- Medição da tensão arterial sempre que necessário;
- Medição e avaliação de glicémias aos utentes diabéticos;
- Realização de rastreios de tensão arterial e de diabetes;
- Organização, verificação e administração da medicação aos utentes;
- Vacinação;
- Orientação e agendamento de consultas médicas, sempre que necessário;
- Planeamento e marcação de exames médicos;
- Pedido de receituário;

b) Articulação com outras entidades:

- Encaminhamento dos utentes para outros profissionais de saúde;
- Trabalho em parceria com os centros de saúde e hospital local.
- Parceria com a Farmácia Nova Fátima.
- Parceria com a Farmácia Cardoso.

c) Pretende-se realizar em parceria com a comunidade:

- Ações de sensibilização
- Workshops
- Sessões temáticas

Plano de Atividades de Desenvolvimento Pessoal

No Plano de Atividades de Desenvolvimento Pessoal, continuaremos a garantir a realização diária de sessões de Animação e Intervenção Sociocultural, cuidadosamente planeadas e ajustadas às necessidades, expectativas e potencialidades de cada utente. Cada utente será avaliado por uma equipa multidisciplinar, levando em consideração tanto as suas particularidades quanto a sua integração no grupo. Com uma abordagem colaborativa, multidisciplinar e inclusiva, comprometemo-nos a promover o bem-estar social coletivo, respeitando sempre as vontades e singularidades de cada pessoa.

O nosso plano de atividades tem sido muito mais do que um simples documento, é a realização

de sonhos, o fruto da valorização de competências, da reabilitação e da aquisição contínua de novos conhecimentos. Focamo-nos na promoção da integração, autonomia e socialização, com especial ênfase na aproximação entre gerações.

O próximo ano, ao encontro do que já tinha sido mencionado no Plano de Ação de 2024, vai incidir sobre a cultura dos países onde a língua portuguesa tem história.

Pretendemos abordar temas como as tradições e costumes, a gastronomia, a música, a dança, o turismo, a história e a arquitetura, através de uma viagem divertida e programada mensalmente.

O Projeto “O português além-fronteiras...” pretende assim incluir no seu roteiro os seguintes destinos:

- Janeiro – “Portugal em Timor e Macau”
- Fevereiro – “Portugal no Brasil”
- Março – “Portugal em Angola”
- Abril – “Portugal na Guiné”
- Maio – “Portugal em Moçambique”
- Junho – “Portugal em São Tomé e Príncipe”
- Julho – “Portugal em Cabo Verde”
- Agosto – “Portugal nas Comunidades”

Conforme o que acabámos de apresentar, é importante destacar que os últimos quatro meses do Plano Anual de Atividades de Desenvolvimento Pessoal para 2025 estarão centrados exclusivamente em datas comemorativas, ainda sem uma temática definida. Isto deve-se à necessidade de, em setembro, com o início do ano letivo da Resposta Social de Creche, ser feito um ajuste temático, levando à reformulação do plano anual de atividades.

Os temas mencionados anteriormente serão abordados em sessões e ateliês de animação, com atividades diversificadas organizadas em torno de cinco domínios: intelectual/cognitivo, psicomotor, psicossocial, expressivo e lúdico-recreativo. Em cada um desses domínios, será

trabalhado um conjunto de competências, com o objetivo de promover a manutenção das capacidades mentais, cognitivas, físicas, sociais e relacionais dos utentes.

A seguir, fazemos uma breve descrição de cada domínio, destacando os principais focos da nossa intervenção e exemplificando atividades que ilustram a sua aplicação junto dos utentes ao longo do ano. Apresentamos também a agenda de atividades do projeto “O português Além-fronteiras...”, organizada de forma clara e acessível para fácil compreensão.

Domínio intelectual/cognitivo

As atividades de carácter intelectual/cognitivo têm como objetivo estimular as faculdades mentais, desempenhando um papel fundamental no processo de reabilitação da pessoa idosa. A prática regular de exercícios cognitivos pode não só retardar como também prevenir o aparecimento de doenças neurodegenerativas, como a demência. O envelhecimento, por si só, tende a provocar algumas perdas cognitivas, que podem ser agravadas por condições como depressão, efeitos colaterais da medicação, demência, ou mesmo pela solidão e falta de motivação.

Essas atividades, ao reforçarem o estímulo mental, não só ajudam a mitigar esses efeitos, como também promovem o desenvolvimento da autoestima e a manutenção da autonomia. Através da ativação das funções cognitivas — como a atenção, memória, raciocínio lógico e resolução de problemas — os participantes melhoram a sua capacidade de lidar com os desafios do quotidiano.

Além disso, o domínio intelectual/cognitivo tem um impacto direto no enriquecimento pessoal, permitindo o aumento do conhecimento em diversos temas e proporcionando um sentimento de realização e satisfação. Essas atividades podem fomentar a curiosidade e o gosto pela aprendizagem contínua, criando um ambiente onde os idosos se sentem valorizados, mentalmente ativos e mais conectados com o mundo ao seu redor, o que resulta numa melhoria significativa da sua qualidade de vida.

Focos de intervenção do domínio intelectual/cognitivo:

- Desenvolvimento de competências intelectuais
- Desenvolvimento de competências verbais e linguísticas

- Desenvolvimento de competências matemáticas
- Desenvolvimento Cultural

Aplicabilidade:

- Jogos de lógica
- Enigmas
- Origamis
- Ateliês de letras e leitura
- Debates temáticos
- Exercícios de estimulação individual ou em grupo
- Quizzes
- Cinema
- Passeios culturais
- Sessões de informação

Domínio psicomotor

A nossa equipa acredita que a prática regular de atividade física é fundamental para prevenir o sedentarismo e a atrofia das funções fisiológicas e musculares. O exercício não só contribui para a manutenção da saúde física, como também desempenha um papel crucial na promoção do bem-estar mental e emocional dos nossos utentes.

Para concretizar essa visão, o nosso objetivo é proporcionar atividades psicomotoras, tanto em grupo quanto individuais, que possibilitem aos utentes manter e até aprimorar capacidades essenciais, como resistência, força, flexibilidade, equilíbrio e coordenação. Essas atividades são cuidadosamente planeadas para atender às necessidades e capacidades de cada utente, garantindo um acompanhamento individualizado e seguro.

Além dos benefícios físicos, as atividades em grupo oferecem uma oportunidade valiosa para o desenvolvimento da interação social e da entajuda entre os utentes. O convívio e a colaboração durante as sessões não só promovem um ambiente de apoio mútuo, como também ajudam a combater a solidão e o isolamento social, fatores que frequentemente afetam a população idosa. Ao incentivar o trabalho em equipa e a construção de

relacionamentos, promovemos um sentido de comunidade e pertença, essencial para uma vida plena e satisfatória.

Acreditamos que, ao integrar a atividade física na rotina dos nossos utentes, contribuímos para a melhoria da sua qualidade de vida, promovendo um envelhecimento ativo e saudável, repleto de vitalidade e energia. O nosso compromisso é criar um espaço acolhedor e motivador, onde cada utente se sinta encorajado a superar desafios e a celebrar conquistas, por menores que sejam.

Focos de intervenção do domínio psicomotor:

- Promoção da autonomia, resistência e flexibilidade
- Desenvolvimento da coordenação e equilíbrio
- Prevenção do sedentarismo

Aplicabilidade:

- Ginástica geriátrica
- Boccia
- Caminhadas
- Projeto Movimento Sénior (CMM) ginástica e hidroginástica
- Sessões de treino em prevenção de quedas

Domínio psicossocial

No domínio psicossocial pretendemos ter em conta os benefícios do convívio social, ao nível do combate ao isolamento e na forma como o mesmo pode ajudar a desenvolver competências, não só a nível social como também pessoal. Deste modo, prevemos a execução de sessões que visam promover o desenvolvimento pessoal e sociocomunitário, através de momentos de convívio, lúdicos e informais que promovam o bem-estar individual e a integração social, fortalecendo a autoestima, a sociabilidade e o otimismo.

Focos de intervenção do domínio psicossocial:

- Desenvolvimento social
- Comunicação assertiva

- Cooperação e confiança
- Promoção da autonomia e da autoestima
- Integração intergeracional

Aplicabilidade:

- Dinâmicas de grupo
- Atividades intergeracionais
- Atividades com a comunidade
- Atividades com outras entidades

Domínio das expressões

No domínio psicossocial, reconhecemos a importância vital do convívio social no combate ao isolamento, bem como o impacto positivo que essa interação pode ter no desenvolvimento de competências tanto sociais quanto pessoais. O convívio regular entre os utentes não só enriquece as experiências de vida, como também proporciona um espaço seguro para a troca de ideias, emoções e saberes.

Dessa forma, planeamos a execução de sessões que promovam o desenvolvimento pessoal e comunitário, integrando momentos de convívio lúdico e informal. Essas atividades serão projetadas para incentivar a interação e fortalecer os laços sociais, contribuindo para o bem-estar individual e a integração social. Ao criar um ambiente acolhedor e estimulante, visamos fortalecer a autoestima, promover a sociabilidade e cultivar uma perspetiva otimista da vida.

Focos de intervenção do domínio das expressões:

- Expressão verbal
- Expressão musical
- Expressão corporal/rítmica
- Expressão plástica e criativa

Aplicabilidade:

- Atividades de expressão oral e escrita

- Ateliês de música
- Dinâmicas de grupo
- Atividades de expressão corporal/rítmica
- Ateliês de manualidades, pintura e artes plásticas

Domínio Lúdico-recreativo

Temos mantido a prática de dinamizar atividades e jogos de caráter lúdico e recreativo, e, enquanto equipa técnica multidisciplinar, reconhecemos a importância dessas iniciativas na vida dos nossos utentes. Essas atividades não apenas proporcionam diversão e entretenimento, mas também desempenham um papel fundamental no fortalecimento das relações sociais e na construção de um ambiente de confiança e camaradagem entre os participantes.

Consideramos essencial dar continuidade a essas dinâmicas, orientando sessões recreativas que não apenas promovam o convívio e a socialização, mas que também elevem os níveis de bem-estar emocional e mental. Ao participar em jogos e atividades lúdicas, os utentes têm a oportunidade de expressarem-se, rir e divertirem-se, criando memórias significativas que enriquecem a sua vida quotidiana.

Além disso, essas experiências proporcionam um espaço seguro onde os utentes podem interagir, compartilhar as suas histórias e criar amizades. A interação social que resulta dessas atividades é vital para combater o isolamento, promovendo um sentimento de pertença e comunidade que é crucial para o envelhecimento saudável.

Para maximizar os benefícios dessas sessões, procuramos novas abordagens e jogos que possam estimular a criatividade, a colaboração e a empatia entre os participantes. Consideramos importante adaptar as atividades às preferências e capacidades dos utentes, garantindo que todos se sintam incluídos e motivados a participar.

Através da promoção contínua dessas dinâmicas lúdicas, pretendemos não apenas elevar a qualidade de vida dos nossos utentes, mas também contribuir para o seu desenvolvimento social e emocional. Estamos comprometidos em criar um ambiente vibrante e acolhedor, onde cada utente se possa sentir valorizado, ativo e parte integrante de uma comunidade unida e solidária.

Focos de intervenção

- Autoestima
- Autonomia
- Sociabilização

Aplicabilidade:

- Atividades que assinalam datas comemorativas
- Jogos lúdicos
- Jogos de mesa e de tabuleiro

Agenda de Atividades Anual:

Mês	Dias	Temática	Atividades/Eventos
JANEIRO	De 02 a 31	“O Português em Timor e em Macau”	a) <u>Passeio Outdoor:</u> <ul style="list-style-type: none"> • Museu do oriente a) <u>Ateliês de Manualidades:</u> <ul style="list-style-type: none"> • Novo ano chinês • Bandeira de Timor e de Macau b) <u>Ateliês de expressões:</u> <ul style="list-style-type: none"> • A Lenda do crocodilo c) <u>Ateliê de Estimulação cognitiva:</u> <ul style="list-style-type: none"> • Sopa de letras temática
	06	“Desfile dos Reis”	Comemoração Intergeracional do Dia de Reis com um desfile com a creche
	08	“Macau na Biblioteca”	Atividade Outdoor na Biblioteca Municipal Baixa da Banheira
	A definir	“Viagem pela Asia”	Atividade Intergeracional com a creche
	22	Malangatana	Atividade de expressão plástica desenvolvida em conjunto com a escola nº 6 (a realizar no CD).
Mês	Dias	Temática	Atividades/Eventos

FEVEREIRO	De 03 a 28	“O Português no Brasil”	<p>a) <u>Ateliê de estimulação Intelectual:</u></p> <ul style="list-style-type: none"> • Tradições e curiosidades • Visita Virtual <p>b) <u>Ateliê de culinária:</u></p> <ul style="list-style-type: none"> • Brigadeiros <p>c) <u>Ateliê de Manualidades:</u></p> <ul style="list-style-type: none"> • Bandeira do Brasil • “Peteca” <p>d) <u>Ateliê de Estimulação cognitiva:</u></p> <ul style="list-style-type: none"> • Sopa de letras temática <p>e) <u>Jogos tradicionais do Brasil:</u></p> <ul style="list-style-type: none"> • “Cinco Marias” • “Cama-de-gato” – jogo tradicional no Brasil mas de origem japonesa
	05	“Brasil na Biblioteca”	Visita Outdoor à Biblioteca Municipal Baixa da Banheira
	14	Comemoração do dia dos afetos	Entrega de lembranças aos trabalhadores
	28	“Carnaval Brasileiro”	Comemoração em conjunto com a creche
	26	“Vamos jogar à Peteca?”	Atividade Intergeracional com a escola nº 6 (a realizar na escola)
Mês	Dias	Temática	Atividades/Eventos
MARÇO	De 03 a 31	“O Português em Angola”	<p>a) <u>Ateliê de estimulação Intelectual:</u></p> <ul style="list-style-type: none"> • Tradições e curiosidades • Visita Virtual <p>b) <u>Ateliê de Culinária:</u></p> <ul style="list-style-type: none"> • Muamba <p>c) <u>Ateliê de Manualidades:</u></p>

			<ul style="list-style-type: none"> Bandeira de Angola
	05	“Angola na Biblioteca”	Visita Outdoor à Biblioteca Municipal Baixa da Banheira
	De 10 a 14	Comemoração do Dia Internacional da Mulher	“Mulher africana” - Pintura em tela com relevo
	A definir	Capoeira Angola	Atividades com a comunidade: <ul style="list-style-type: none"> Apresentação de capoeira
	A definir	Kizomba/kuduro	“Sons com ritmo” – Atividade Intergeracional com a creche
	21	Comemoração do dia Mundial da Arvore	A definir
	26	“Sopa de Angola”	Atividade de Estimulação Intelectual Intergeracional com a escola nº 6 (a realizar no CD) <ul style="list-style-type: none"> Sopa de letras temática
Mês	Dias	Temática	Atividades/Eventos
ABRIL	De 01 a 30	“O Português na Guiné”	a) <u>Ateliê de estimulação Intelectual:</u> <ul style="list-style-type: none"> Tradições e curiosidades Visita Virtual b) <u>Ateliê de Estimulação cognitiva:</u> <ul style="list-style-type: none"> Sopa de letras temática c) <u>Ateliê de Manualidades:</u> <ul style="list-style-type: none"> Bandeira da Guiné
	09	“Guiné na Biblioteca”	Visita Outdoor à Biblioteca Municipal Baixa da Banheira
	17	Caça aos ovos	Comemoração da Páscoa com a creche
	30	“Sons da Guiné”	Atividade de Expressão Plástica Intergeracional (a realizar na escola) <ul style="list-style-type: none"> Construção de instrumentos musicais

Mês	Dias	Temática	Atividades/Eventos
MAIO	De 01 a 30	“O Português em Moçambique”	a) <u>Ateliê de estimulação Intelectual:</u> <ul style="list-style-type: none"> • Tradições e curiosidades • Visita Virtual b) <u>Ateliê de Estimulação cognitiva:</u> <ul style="list-style-type: none"> • Sopa de letras temática c) <u>Ateliê de Manualidades:</u> <ul style="list-style-type: none"> • Bandeira de Moçambique • Confeção de prendas para oferecer aos meninos da creche e aos filhos das trabalhadoras para comemorar o Dia da Criança
	07	“Moçambique na Biblioteca”	Visita Outdoor à Biblioteca Municipal Baixa da Banheira
	De 19 a 23	Celebração da semana da Família	Comemoração em conjunto com a creche
	28	Quiz sobre Moçambique	Atividade de desenvolvimento intelectual Intergeracional com a escola nº 6 (a realizar na escola) <ul style="list-style-type: none"> • Com recurso às novas tecnologias informáticas
Mês	Dias	Temática	Atividades/Eventos
JUNHO	De 02 a 30	“O Português em São Tomé e Príncipe”	a) <u>Ateliê de estimulação Intelectual:</u> <ul style="list-style-type: none"> • Tradições e curiosidades • Visita Virtual b) <u>Ateliê de Estimulação cognitiva:</u> <ul style="list-style-type: none"> • Sopa de letras temática c) <u>Ateliê de Manualidades:</u> <ul style="list-style-type: none"> • Bandeira de São Tomé e Príncipe

	02	Celebração do Dia da Criança	Entrega de prendas aos meninos da creche e às trabalhadoras com filhos até aos 12 anos
	11	“Dia das Comunidades”	Comemoração Intergeracional do 10 junho com a Escola nº 6
	16	Comemoração do dia Mundial da Consciencialização da Violência Contra a Pessoa Idosa	Ação de sensibilização
	18	Comemoração do Dia Internacional do Piquenique	Organização de um piquenique
	20	Festa final do ano da creche	Assistir à festa final de ano da Creche
	25	Comemoração do Dia Mundial do Marinheiro	Visita ao Museu do Fuzileiro
Mês	Dias	Temática	Atividades/Eventos
JULHO	De 01 a 31	“O Português em Cabo Verde”	a) <u>Ateliê de estimulação Intelectual:</u> <ul style="list-style-type: none"> • Tradições e curiosidades • Visita Virtual b) <u>Ateliê de Estimulação cognitiva:</u> <ul style="list-style-type: none"> • Sopa de letras temática c) <u>Ateliê de Manualidades:</u> <ul style="list-style-type: none"> • Bandeira de Cabo Verde
	07	Comemoração do Dia Mundial do Chocolate	a) <u>Ateliê de culinária:</u> <ul style="list-style-type: none"> • Salame
	26	Dia dos Avós	Comemoração em conjunto com a creche
Mês	Dias	Temática	Atividades/Eventos

AGOSTO	De 01 a 29	“Verão nas Comunidades”	<p>a) <u>Atividades Outdoor:</u></p> <ul style="list-style-type: none"> • Passeios pela Praia • Caminhadas <p>b) <u>Ateliê de Estimulação sensorial:</u></p> <ul style="list-style-type: none"> • Degustação de Gelado <p>c) <u>Ateliê de expressão Plástica:</u></p> <ul style="list-style-type: none"> • Decoração do salão com elementos alusivos ao verão
Mês	Dias	Temática	Atividades/Eventos
SETEMBRO	04	Dia mundial da Saúde Sexual	A Definir
	10	Dia Mundial da Prevenção do Suicídio	Sessão de esclarecimento com articulação do Centro de Saúde
	22	Comemoração Equinócio de Outono	<p><u>Ateliê de expressão Plástica:</u></p> <ul style="list-style-type: none"> • Decoração do salão com elementos alusivos ao verão
	29	Dia Mundial dos Rios	<p>a) <u>Ateliê de Estimulação cognitiva:</u></p> <ul style="list-style-type: none"> • Sopa de letras temática
Mês	Dias	Temática	Atividades/Eventos
OUTUBRO	De 01 a 31	Comemoração do dia Internacional do Idoso e do Dia Mundial da Música	Participação em atividades promovidas pela CMB e pela JFBBVA em parceria com a CMM
	02	Dia Mundial dos Animais da Quinta	Visita ao Cantinho dos póneis
	07	Dia Mundial dos Castelos	<p><u>Atividade Outdoor:</u></p> <ul style="list-style-type: none"> • Visita a um castelo
	12	Dia Mundial do Ovo (dia 11)	Dinâmica de grupo “A que sabe o ovo?”

	16	Dia mundial da alimentação e dia mundial do pão	<u>Ateliê de culinária:</u> <ul style="list-style-type: none"> • “Tradicional pão com chouriço”
	31	Dia Mundial da Poupança	“Workshop de Gestão Financeira”
Mês	Dias	Temática	Atividades/Eventos
NOVEMBRO	05	Comemoração do Dia Mundial do Cuidador Informal	A definir
	05	Dia Mundial do Cinema	Sessão de Cinema Português
	11	Comemoração do Dia Mundial do Origami e do Dia de São Martinho	a) Ateliê de Manualidades com a técnica de origami b) Momento de convívio com “castanhas assadas”
	17	Dia Internacional dos Estudantes	Convidar a ESTBartuna
Mês	Dias	Temática	Atividades/Eventos
DEZEMBRO	De 01 a 31	Comemoração do Natal	a) Ateliês de manualidades: <ul style="list-style-type: none"> • Construção de cartões de Boas Festas • Preparação das prendas de Natal para oferecer aos meninos da creche
	A definir	Festa de Natal	A definir

* as atividades estão sujeitas a alterações ou cancelamentos, tendo em conta as necessidades e características do grupo

Avaliação e acompanhamento

A metodologia a adotar para a avaliação do plano de intervenção/atividades a desenvolver na Resposta Social Centro de Dia no ano 2025, passará por:

- Avaliação efetuada pela equipa multidisciplinar, através de métodos de observação direta, de reflexão teórica e de auscultação junto dos utentes;
- Reunião mensal com a equipa para análise das atividades realizadas e orientação /resolução de problemas /dificuldades que possam surgir;
- Registos/monitorização da adesão, participação e desempenho dos utentes implicados nas atividades;
- Os indicadores para avaliação das atividades serão o número de participantes, o grau de satisfação e ainda as dificuldades apresentadas pelo utente face aos parâmetros avaliados em cada atividade.

SERVIÇO DE APOIO DOMICILIÁRIO

O Serviço de Apoio Domiciliário (SAD) desempenha um papel fundamental na promoção da qualidade de vida de pessoas em situação de vulnerabilidade, como idosos ou indivíduos quando, por motivo de doença, deficiência ou outro impedimento, não possam assegurar, permanentemente, a satisfação das suas necessidades básicas e/ou as atividades da vida diária. Ao oferecer cuidados individualizados e personalizados, o SAD não só garante a satisfação das necessidades básicas como promove a autonomia e a dignidade dos utentes.

A equipa multidisciplinar que compõe o SAD trabalha em colaboração com as famílias, primando por um princípio da melhoria da qualidade de vida dos utentes. Essa abordagem colaborativa é essencial para entender as necessidades específicas de cada utente e adaptar os serviços oferecidos, garantindo assim uma resposta mais eficaz e humanizada.

Os serviços de SAD funcionam todos os dias da semana entre as 8 e as 21 horas. Temos protocolo de cooperação com o Instituto da Segurança Social para 73 utentes.

São objetivos do SAD:

- a) Contribuir para a melhoria da qualidade de vida dos utentes e famílias;
- b) Promover a permanência dos utentes no seu meio habitual de vida, retardando ou evitando o recurso a estruturas residenciais;

- c) Prestar os cuidados e serviços adequados às necessidades biopsicossociais dos utentes, sendo estes objeto de contratualização;
- d) Assegurar um atendimento individual e personalizado em função das necessidades específicas de cada pessoa;
- e) Promover a dignidade da pessoa e oportunidades para a estimulação da memória, do respeito pela história, cultura, e espiritualidade pessoais e pelas suas reminiscências e vontades conscientemente expressas;
- f) Contribuir para a estimulação de um processo de envelhecimento ativo;
- g) Promover o aproveitamento de oportunidades para a saúde, participação e segurança e no acesso à continuidade de aprendizagem ao longo da vida e o contacto com novas tecnologias úteis;
- h) Prevenir e despistar qualquer inadaptação, deficiência ou situação de risco, assegurando o encaminhamento mais adequado;
- i) Promover estratégias de manutenção e reforço da funcionalidade, autonomia e independência, do autocuidado e da autoestima e oportunidades para a mobilidade e atividade regular, tendo em atenção o estado de saúde e recomendações médicas de cada pessoa;
- j) Promover um ambiente de segurança física e afetiva, prevenir os acidentes, as quedas, os problemas com medicamentos, o isolamento e qualquer forma de maus-tratos;
- k) Promover a intergeracionalidade;
- l) Contribuir para a conciliação da vida familiar e profissional do agregado familiar;
- m) Reforçar as competências e capacidades das famílias e de outros cuidadores;
- n) Promover os contactos sociais e potenciar a integração social;
- o) Facilitar o acesso a serviços da comunidade.

Cuidados e serviços

- Fornecimento e apoio nas refeições, respeitando as dietas com prescrição médica;
- Cuidados de higiene e de conforto pessoal;
- Tratamento da roupa do uso pessoal do utente;
- Higiene habitacional, estritamente necessária à natureza dos cuidados prestados;

- Administração de medicação, quando prescrita pelo médico, sua preparação e/ou vigilância.

Para além deste apoio na satisfação de necessidades básicas, colaboramos no acesso a outros serviços fundamentais para o quotidiano:

- Atividades de animação e socialização, designadamente, animação, lazer, cultura, aquisição de bens e géneros alimentícios, pagamento de serviços, deslocação a entidades da comunidade;
- Serviço de teleassistência;
- Acompanhamento e transporte, a consultas assim como aos exames complementares de diagnóstico;
- Realização de atividades de motricidade e ocupacionais;
- Realização de pequenas reparações/modificações no domicílio;
- Apoio na aquisição de ajudas técnicas;
- Apoio psicossocial;
- Formação e sensibilização dos familiares e cuidadores informais para a prestação de cuidados aos utentes.

Animação/socialização

Continuamos a apostar nas atividades de Animação ao domicílio e agora com mais utentes abrangidos o Projeto “AnimarSad” continua a conquistar os domicílios dos nossos utentes.

O objetivo deste projeto é combater o isolamento dos utentes do SAD, proporcionando atividades de animação no domicílio que incentivem um envelhecimento saudável e ativo. Estas iniciativas visam melhorar a aptidão física, promover a autonomia funcional e fomentar estilos de vida mais saudáveis, resultando na melhoria da qualidade de vida dos participantes. Através de uma abordagem individualizada e especializada em animação sociocultural, inspirada no modelo do CD, são oferecidas atividades que abrangem três áreas principais: Psicossocial (com destaque para a Animação Musical), Intelectual/Cognitivo e Psicomotor.

No domínio Psicossocial, através das sessões de Animação Musical, procuramos estimular os utentes tanto a nível cognitivo como sensorial, promovendo o desenvolvimento de competências psicossociais e o bem-estar psicológico e físico. O foco está na adaptação ao processo de envelhecimento, criando um ambiente de aceitação e estímulo positivo.

No domínio Intelectual/Cognitivo, implementaremos exercícios personalizados, incluindo o uso de novas tecnologias, como tablets, para atenuar défices cognitivos. Através de estratégias e técnicas específicas, visamos minimizar distúrbios de atenção, linguagem, processamento visual, memória, raciocínio, resolução de problemas e funções executivas.

No domínio Psicomotor, através de sessões de ginástica geriátrica, prevenção de quedas e treino nas Atividades da Vida Diária (AVD's), o objetivo é estimular a autonomia dos utentes. As primeiras sessões são dedicadas a um diagnóstico detalhado e à identificação das necessidades individuais, que servirão de base para a definição de objetivos específicos. Essas metas irão orientar as atividades de intervenção, sempre focadas numa abordagem individualizada de ativação e reabilitação.

O nosso objetivo é continuar a promover um envelhecimento saudável e bem-sucedido, assegurando que os utentes abrangidos, desenvolvem e mantêm a sua aptidão física e autonomia funcional. Ao incentivar a adoção de estilos de vida mais saudáveis, pretendemos não só melhorar o bem-estar físico, mas também o mental e emocional, reforçando a sua autoestima e confiança nas atividades do dia a dia. Através de uma abordagem integrada e personalizada, esperamos contribuir para a preservação da sua independência e, conseqüentemente, para a melhoria global da sua qualidade de vida, proporcionando-lhes uma experiência de envelhecimento ativa, digna e plena de significado.

Acompanhamento Técnico e Social

O acompanhamento social é essencial para apoiar famílias em situações de vulnerabilidade. A nossa equipa realiza um trabalho personalizado e contínuo com o objetivo de promover o bem-estar e a inclusão social.

Atendimento presencial e telefónico:

- a) Funcionamento das respostas sociais.
- b) Disponibilização de informações claras sobre os serviços oferecidos, incluindo horários, atividades e normas de funcionamento.
- c) Informação sobre apoios sociais.
- d) Orientação sobre os diferentes tipos de apoios disponíveis, como benefícios, serviços de saúde, facilitando o acesso a esses recursos.
- e) Avaliação e diagnóstico das necessidades.
- f) Realização de entrevistas e avaliações para identificar as necessidades individuais dos utentes, considerando aspetos físicos, emocionais e sociais.
- g) Facilitar o processo de admissão, incluindo a recolha da documentação necessária.

Elaboração do processo e do plano individual de cuidados

- a) Desenvolvimento de um plano individualizado que aborde as necessidades específicas de cada utente, garantindo que os cuidados prestados sejam adequados e personalizados.
- b) Avaliação das necessidades dos utentes através da realização de entrevistas e observação, através de visitas domiciliárias (SAD) para identificar as necessidades físicas, emocionais, sociais e cognitivas de cada utente.
- c) Reunião regulares com equipa multidisciplinar para discutir as avaliações e as melhores abordagens para cada utente.
- d) Desenvolvimento de um plano Individual personalizado que inclua objetivos específicos, estratégias de intervenção e recursos necessários, alinhando as metas de cuidados com as necessidades identificadas dos utentes.
- e) Monitorização e avaliação do plano individual com revisões periódicas do plano, adaptando o mesmo com base na evolução e na eficácia das intervenções.

Articulação e sensibilização dos familiares

- a) Responder às necessidades da família/ proporcionando informações claras sobre os serviços oferecidos, recursos disponíveis e como a família pode apoiar o utente, atendendo às suas necessidades específicas.
- b) Promover ações de sensibilização para utentes e familiares.
- c) Organizar workshops e encontros que abordem temas relevantes, como envelhecimento saudável, entre outras, incentivando a participação tanto dos utentes como dos familiares.
- d) Promover uma comunicação clara e aberta com os familiares, para que possam fazer perguntas e receber orientações sobre os cuidados a serem oferecidos ao utente.
- e) Sensibilizar a família da necessidade de assegurar um contato mais próximo com o seu familiar.
- f) Enfatizar a importância da presença e do envolvimento familiar, incentivando visitas regulares e atividades conjuntas que reforcem laços afetivos e o suporte emocional.

Articulação com outras entidades da comunidade

- a) Desenvolver um trabalho em rede centrado no bem-estar do utente, reforçando parcerias com instituições locais, como serviços de saúde, hospital, Municípios.
- b) Promover a troca de informação e boas práticas entre as entidades.

Melhorar a qualidade dos serviços prestados

- a) Aplicação de questionários de satisfação para utentes e familiares, visando a recolha de informação sobre os serviços prestados, utilizando os resultados para identificar áreas de melhoria.
- b) Realizar avaliações regulares para medir a eficácia dos serviços prestados, acompanhando a intervenção da equipa.
- c) Realizar reuniões periódicas com a equipa para identificar novas necessidades.
- d) Promover a troca de informações e sugestões, incentivando a colaboração e o desenvolvimento de soluções conjuntas para melhorar a qualidade dos serviços prestados.

Ações de formação interna

- a) Promover o desenvolvimento de competência junto da equipa
- b) Organizar sessões de formação contínua sobre temas relevantes, como cuidados prestados, comunicação com os utentes, gestão de conflitos, entre outros.
- c) Incentivar a troca de experiências, permitindo que a equipa partilhe conhecimentos e boas práticas.
- d) Motivar e qualificar a equipa, criando um ambiente de trabalho que valorize a formação e o crescimento profissional, oferecendo oportunidades para que os trabalhadores possam participar em formações em áreas do seu interesse.
- e) Promover o sentido de responsabilidade e profissionalismo, reforçando a importância do compromisso e da ética profissional em todas as atividades, promovendo a reflexão sobre o impacto do trabalho da equipa na vida dos utentes.

CRECHE “OS NETINHOS”

A resposta social de creche é uma resposta social de natureza socioeducativa, vocacionada para o apoio à família e à criança, destinada a acolher crianças até aos 3 anos de idade, durante o período correspondente ao impedimento dos pais ou de quem exerça as responsabilidades parentais.

Este ano temos 41 utentes, um dos quais como vaga extra, e todos beneficiam da medida de gratuidade da frequência da creche.

São objetivos da creche:

- a) Facilitar a conciliação da vida familiar e profissional do agregado familiar;
(com horário das 7h00 às 19h00)
- b) Colaborar com a família numa partilha de cuidados e responsabilidades em todo o processo educativo;
- c) Assegurar um atendimento individual e personalizado em função das necessidades específicas de cada criança;

- d) Prevenir e despistar precocemente qualquer inadaptação, deficiência ou situação de risco, assegurando o encaminhamento mais adequado;
- e) Proporcionar condições para o desenvolvimento integral da criança, num ambiente de segurança física e afetiva;
- f) Incutir hábitos de higiene e de defesa da saúde;
- g) Promover a articulação com outros serviços existentes na comunidade.

Projeto de intergeracionalidade do CRIBB

A convivência de gerações é repleta de aprendizagens e só tem benéficos para todos, como podemos observar ao longo dos anos:

- a) Aumentar o bem-estar e a autoestima
- b) Fortalecer laços afetivos
- c) Promover o respeito, a participação e a ação das pessoas
- d) Desenvolvemos a construção antecipada da importância de um envolvimento ativo
- e) Conseguir uma sociedade de todos e para todos
- f) Promover mais reflexão, entendimento, desenvolvimento do pensamento crítico, resolução de problemas

Apostaremos em diversas atividades que nos ajudarão neste processo de partilha: partilha de saberes, de experiências de vida e de aprendizagens e, sobretudo, partilha de afetos:

- Atividades ligadas diretamente ao projeto anual, organizadas ora pela creche, ora pelo centro de dia (dramatizações, danças, celebração de dias festivos...)
- “De todos e para todos” que pretende fomentar mais atenção, tempo e partilha de afetos, onde uma vez por mês, os utentes do centro de dia virão à creche participar nas rotinas das crianças (atividades, higiene, alimentação, sesta, idas ao exterior...)
- “Caminhadas com Amor”, onde semanalmente os utentes do centro de dia e da creche partilham uma caminhada ao ar livre (quando a meteorologia o permitir)
- “Histórias da avó e cantigas do avô”, proposto para ser um momento mensal. Alguns utentes do centro de dia poderão vir à creche, ou à biblioteca, contar uma história que seja do seu interesse ou do interesse das crianças.

Continuar a ser um parceiro das famílias, apoiando as mesmas no processo educativo dos seus filhos

O processo educativo pode ser tão desafiador quanto enriquecedor ao mesmo tempo. Assim, planeámos várias atividades em que contaremos com a participação das famílias, ao longo do ano:

Celebração de dias festivos

Como tem sido habitual, procuramos comemorar, em conjunto, os dias festivos (dia de reis/janeiras, carnaval, páscoa, dia da família, dia do idoso, são martinho, natal, entre outros) através de momentos de interação e convívio que, há semelhança do projeto que temos com os nossos idosos, podem consistir em almoços, lanches, piqueniques e atividades no âmbito das expressões plástica, dramática, culinária, entre outras. Infelizmente a azafama dos dias têm deixado pouco tempo para que as famílias possam participar nestas atividades, e por isto este ano decidimos agilizar, para que não sintam desconforto, e propusemos uma celebração mais alargada do Dia da Família, com tios, avós, padrinhos e até vizinhos se fizer sentido para as nossas famílias.

A visita das famílias

São momentos tão aguardados pelas famílias e por nós, enquanto equipa, pois permitem uma partilha única de vivências. O objetivo é que os pais se sintam acolhidos na creche, e que possam passar uma manhã/tarde na sala do seu educando, vivenciando a oportunidade única de partilhar

Projeto anual

Este ano daremos continuidade ao projeto iniciado no ano anterior, onde descobrimos Portugal e as suas regiões. Neste seguimento iremos descobrir *...Portugal além-fronteiras*, com uma viagem através dos Açores, Madeira, Macau, timor, Brasil, Angola, Guiné, Moçambique São Tomé e Príncipe e Cabo Verde.

Com famílias cada vez mais multiculturais, não poderíamos estar mais entusiasmados com este projeto, pois irá permitir ainda mais partilhas de hábitos, tradições, culturas e valores. Além do

trabalho diário em creche, iremos envolver cada família dos utentes, para que possam ajudar-nos a construir este projeto, bem como os nossos momentos mensais com os utentes do Centro de Dia.

Além do projeto anual e todas as atividades inerentes ao mesmo, que pretendem promover o desenvolvimento motor, cognitivo, emocional, sensorial e da linguagem das crianças, também iremos inserir jogos heurísticos que serão propostos aos utentes quinzenalmente. Os jogos heurísticos pretendem incentivar a imaginação e o desenvolvimento global, oferecendo à criança tempo e liberdade para brincar com materiais comuns não estruturados (Cesto dos Tesouros, bandeja da experimentação).

Agenda anual de atividades

Mês	Temática	Atividade/Evento
Setembro	Adaptação	
2	Acolhimento novos alunos	
3	Início do Ano Letivo	
10	Creche encerrada	Feriado da Moita
17	Reunião de pais	Sala 24-36 meses
19	Reunião de pais	Sala 12-24 meses
23	Dia Europeu sem Carros	Aventura sobre Rodas – Em conjunto com o CD*
	Portugal no Mundo	Histórias de Encantar O nosso passaporte
Outubro	Açores	
1	Comemoração Dia da Música	Aula conjunta de música com CD
	O livro da viagem	
	As vacas felizes	Ilha sustentável
	Bolacha Mulata dos Açores	Culinária
	Lagoa das 7 cidades	Descoberta da água
	Comemoração Dia do Idoso	Caminhadas com os avós do coração
31	Festa de Halloween	Baile das Bruxas e Lanche Assustador
Novembro	Madeira	
5	Fotografias de Natal	Sessão fotográfica com a Fotoreport
8	Meu – Teatro sensorial	Estação das letras
	O livro da viagem	Mapa da região
	Casinhas de Santana	Arquitetura
	Flores e cores	Grinalda de flores

	Bolo do Caco	Culinária
	Bailinho da Madeira	Em conjunto com o CD
11	Dia de S. Martinho	Histórias de Encantar
20	Dia do Pijama	“Mundos de Vida”
Dezembro	O Natal e as suas tradições	
9	“O Natal está a chegar”	Histórias de Encantar
16 a 20	Festa de Natal	Fórum Cultural José Figueiredo
24 e 31	Creche Encerrada	
Janeiro	Macau e Timor	
6	Dia de Reis	Desfile dos Reis no CD
Dia a definir	Fecho	
	O livro da viagem	
	Novo Ano Chinês	Ano da Serpente
	Lenda do Crocodilo	Histórias de Encantar
	Taís	Tecidos de Timor
	Viagem pela Asia	Atividade organizada pelo CD
21	Reunião de Pais	Sala dos 24-36 meses
23	Reunião de Pais	Berçário e sala 12-24 meses
Fevereiro	Brasil	
	O livro da viagem	
	Iemanjá	Deusa do Mar
	Índios do Brasil	À descoberta da Amazónia
	Brigadeiros	Culinária
14	Dia dos Afetos	Histórias de Encantar
15	50º Aniversário do CRIBB	Comemoração em conjunto com o CD
*	Carnaval em comunidade	Organização da Junta de Freguesia
28	Carnaval Brasileiro	Comemoração em conjunto com o CD
Março	Angola	
3	Carnaval na creche	Desfile de tema livre
4	Creche encerrada	Entrudo

12	<i>O que existe dentro do arco-iris</i>	Teatro Ecos – Sons de sentir
	O livro da viagem	
	O pensador	Escultura
	Kizomba/kuduro	Sons com ritmo/ Conjunto com o CD
	Teatro com Semba	Histórias de Encantar
Abril	Guiné	
	O livro da viagem	
	Descoberta do Gumbé	Música
	Animais selvagens	Reserva animal
	Afoxé	Música com missangas
17	Caça aos ovos	Comemoração com o CD
19 a 23	Comemoração do livro infantil	Colaboração das famílias
	Troca de livros	Histórias de Encantar
Maior	Moçambique	
	O livro da viagem	
	Mia Couto e as suas histórias	Histórias de Encantar
	Malangantana e as suas cores	Obras de arte
	Marrabenta	Ritmos moçambicanos
	Mandioca e castanha de cajú	Culinária
15	Dia da Família	Com as nossas famílias
19 a 23	Celebração da semana da Família	Comemoração em conjunto com o CD
Junho	São Tomé e Príncipe	
2	Celebração do Dia da Criança	
	O livro da viagem	
	Bomu Kêlê	Calema
	O café, chocolate e a cana-de-	Culinária

	açúcar	
20	Festa do Final do Ano Letivo	
Julho	Cabo Verde	
7 a 11	Semana de Praia	Sesimbra
	Piscina e jogos de água e gelados	
26	Dia dos Avós	
Agosto	Toca a brincar!	
	Brincadeiras livres no exterior	
16 Agosto a 2 setembro	Creche encerrada	Férias de Verão

* Data a confirmar pela União de Junta de Freguesia da Baixa da Banheira

** O planeamento de setembro a dezembro está dependente do próximo projeto anual

*** A planificação anual está sujeita a alterações, consoante as necessidades do grupo.

APOSTA NA EXCELÊNCIA DOS SERVIÇOS PRESTADOS

CANTINA SOCIAL

O CRIBB mantém ativo o Protocolo de cantina social com o Instituto de Segurança Social, sendo uma resposta de apoio à comunidade. Insere-se na Rede Solidária de Cantinas Sociais, constituindo-se como uma resposta de intervenção no âmbito do Programa de Emergência Alimentar, que assegura aos beneficiários refeições diárias (almoço e/ou jantar), destinadas ao consumo externo.

De acordo com o compromisso estabelecido com o Instituto de Segurança Social, continuaremos a fornecer 49 refeições diárias. Este número poderá sofrer alterações mediante indicações por parte do ISS.

A seleção das pessoas que possam ser abrangidas por esta resposta passa por critérios pré-definidos onde será considerado:

- a) Situações já sob apoio social;
- b) Situações recentes de desemprego múltiplo e com despesas fixas com filhos;
- c) Famílias/indivíduos com baixos salários, pensões sociais baixas, com doenças crónicas e encargos habitacionais fixos;
- d) Famílias monoparentais, com salários reduzidos;
- e) Situações de emergência temporária, tais como incêndio, despejo, doença, entre outras.

POAPMC / PESSOAS 2030

O POAPMC (Programa Operacional de Apoio às Pessoas Mais carenciadas) foi integrado no Fundo Social Europeu (FSE).

Assim, no Portugal 2030, que materializa o acordo de parceria celebrado com a Comissão Europeia para o período de programação dos fundos Europeus, o apoio ao combate à privação material deixa de ser efetuado de forma autónoma por via do FEAC e passa a integrar o apoio conferido ao nível da política de coesão.

A Instituição continua a ser entidade mediadora do programa, Demografia, Qualificações e Inclusão (PESSOAS 2030).

A tipologia da operação é distribuição direta de géneros alimentares e ou bens de primeira necessidade e medidas de acompanhamento. O Programa teve início a 1 de dezembro de 2023 e terminará a 28 de fevereiro de 2025.

Continuaremos a garantir a distribuição de géneros alimentares pela comunidade, abrangendo a União de Freguesias da Baixa da Banheira e Vale da Amoreira, num total de 220 beneficiários.

PESSOAS 2030 - PRIVAÇÃO MATERIAL | PROGRAMA CARTÕES SOCIAIS

O CRIBB participará neste programa destinado a apoiar pessoas em situação de carência económica e risco de exclusão social, através da atribuição de cartões eletrónicos que permitem a aquisição de bens alimentares numa rede de estabelecimentos comerciais aderentes, em território continental.

Inserido num consórcio de várias instituições parceiras que atuam no território da Moita e com o Banco Alimentar como entidade coordenadora, a atuação da nossa instituição enquanto entidade mediadora tem como objetivos principais:

- Identificar os destinatários elegíveis e garantir a distribuição direta dos cartões eletrónicos.
- Realizar ações de acompanhamento social para avaliar e reforçar o impacto do programa.
- Assegurar a gestão eficiente dos cartões, desde a atribuição até ao controlo da sua utilização.

Este projeto será integrado no plano de ação do CRIBB como parte do compromisso contínuo com a inclusão social e o combate às desigualdades económicas.

RENOVAÇÃO DA FROTA AUTOMÓVEL

Embora o concurso público tenha sido lançado em 2024, é em 2025 que receberemos a nova viatura ao abrigo do Programa Mobilidade Verde. Este programa, com um apoio de fundos PRR no valor de 25.000€, permitirá a aquisição de uma carrinha elétrica de nove lugares, aumentando o conforto e a qualidade do serviço prestado aos nossos utentes.

Adicionalmente, devido ao envelhecimento da frota existente, o CRIBB equacionará a aquisição de mais uma viatura no decorrer de 2025.

APOIO NOS CUIDADOS DE SAÚDE

Consideramos essencial continuar a promover a campanha de vacinação contra a gripe,

disponibilizando a vacina a todos os utentes e trabalhadores que desejem aderir.

Em 2025, manteremos igualmente a atribuição de um seguro de saúde para os trabalhadores da instituição que cumpram os requisitos de antiguidade e assiduidade, contribuindo assim para um melhor acesso aos cuidados de saúde com custos reduzidos.

Este programa de atribuição de seguro de saúde começou com uma cobertura de cerca de 40% dos trabalhadores. Anualmente, em conformidade com o critério de antiguidade, novos trabalhadores passam a beneficiar deste seguro.

APOSTAR NAS INFRAESTRUTURAS

Cozinha

Em 2025, o CRIBB propõe a realização de uma grande intervenção na cozinha da instituição, um espaço fundamental para o funcionamento das respostas sociais. Este projeto visa não só modernizar as instalações, como também garantir a conformidade com as normas de higiene e segurança alimentar, promovendo um ambiente de trabalho mais eficiente e adequado às crescentes necessidades da instituição.

Os principais objetivos desta intervenção incluem a otimização da disposição dos equipamentos para facilitar os fluxos de trabalho e reduzir tempos de preparação, melhoria das áreas de armazenamento e a modernização de equipamentos, com a substituição de equipamentos obsoletos por soluções mais modernas e eficientes.

Esta intervenção representa um investimento estratégico que permitirá melhorar significativamente a qualidade e eficiência do serviço prestado, reforçando o compromisso com o bem-estar dos seus utentes, sócios e trabalhadores. A modernização da cozinha será um marco na celebração dos 50 anos da instituição.

Manutenção Preventiva

Continuaremos a garantir a manutenção regular e preventiva de todas as infraestruturas e equipamentos para evitar degradações e aumentar a sua durabilidade. O foco será na utilização de materiais e práticas sustentáveis, alinhadas com os objetivos ambientais da instituição.

APOSTA NOS BENEFÍCIOS DIRECIONADOS PARA OS SÓCIOS

GRUPO CORAL AMIZADE

Em 2025, continuaremos a apoiar o nosso Grupo Coral Amizade, que é uma verdadeira representação da nossa instituição. Este apoio visa estimular a sua renovação, fomentar o seu crescimento e promover a sua presença em diversos eventos, contribuindo para uma maior projeção e visibilidade da instituição.

VIII ENCONTRO DE GRUPOS CORAIS

O que começou como uma iniciativa pontual evoluiu para uma tradição consolidada e uma marca distintiva da nossa instituição. Em 2025, a realização do oitavo encontro de grupos corais será uma prioridade, assegurando a continuidade deste evento emblemático.

ATIVIDADES DE CARÁTER CULTURAIS E LÚDICAS

Em 2025 pretendemos promover um conjunto de atividades culturais e lúdicas, promovendo momentos de lazer, convívio e enriquecimento pessoal para os utentes, sócios:

- Realização de visitas culturais e passeios temáticos, explorando o património local e regional;
- Promoção de oficinas artísticas e criativas;
- Dinamização de jogos tradicionais e modernos que incentivem o convívio e a cooperação.

Estas atividades serão planeadas com o objetivo de fortalecer os laços sociais, promover a integração e proporcionar momentos de alegria e partilha. Pretendemos reforçar o nosso papel como dinamizador social e cultural, contribuindo para a construção de uma freguesia mais coesa, participativa e enriquecida.

POSTAL DE ANIVERSÁRIO

O envio de postais de aniversário aos nossos sócios continuará a ser um gesto simples, mas cheio de significado, simbolizando o reconhecimento pela sua ligação e apoio à nossa instituição.

PARCERIAS

Para proporcionar mais vantagens aos nossos sócios, em 2025 procuraremos reforçar as parcerias existentes e expandir a nossa rede de parcerias com empresas locais, garantindo benefícios adicionais para todos.

APOSTA NA PROMOÇÃO E FORTALECIMENTO DOS LAÇOS COM A COMUNIDADE

Em 2025, será fundamental fortalecer o trabalho em rede com as várias entidades que intervêm na nossa comunidade, abrangendo o setor social, público e privado: Autarquias locais; Instituto de Emprego e Formação Profissional; Instituto da Segurança Social, I.P.; ACES Arco Ribeirinho – Centro de Saúde da Baixa da Banheira/Unidade de Saúde Familiar Querer Mais/Unidade de Cuidados na Comunidade/A Saúde na Rua; Estabelecimentos de Ensino e Formação Profissional; Agrupamento de Escolas Mouzinho da Silveira e D. João I; Instituto Politécnico de Setúbal; Movimento associativo; Cooperativa RUMO; Banco Alimentar.

CONSELHO LOCAL DE AÇÃO SOCIAL DA MOITA

O CRIBB, enquanto instituição comprometida e solidária, manterá o seu empenho nas atividades do Conselho Local de Ação Social da Moita e continuará a participar ativamente nos diversos grupos de trabalho.

CONSELHO LOCAL DE AÇÃO SOCIAL DO BARREIRO

Em 2025, reforçaremos a nossa colaboração nos grupos de trabalho do Conselho Local de Ação Social do Barreiro, com especial atenção às áreas da infância e da terceira idade.

PROJETO BYTES D'AFETO

No âmbito da nossa participação como entidade parceira na candidatura às Operações Integradas em Comunidades Desfavorecidas do Município da Moita: OIL – Vale da Amoreira – Baixa da Banheira, apresentámos em 2022 um projeto de inclusão digital direcionado especialmente para a população sénior, mas também para outros grupos em situação de vulnerabilidade, que foi aprovado em 2023.

A implementação prática do projeto tem dependido de processos burocráticos necessários e de uma articulação estruturada com os diferentes parceiros, prevendo-se que alcance plena operacionalidade em 2025. O projeto visa promover o envelhecimento ativo e saudável através de eixos de intervenção complementares que contribuem para o bem-estar e a qualidade de vida dos idosos:

- Capacitação com formação básica em TIC;
- Criação de projetos audiovisuais;
- Promoção da funcionalidade através de programas de estimulação.

Este projeto envolve a remodelação e adaptação de um espaço, aquisição de equipamentos informáticos e audiovisuais, e dinamização de sessões intergeracionais de formação em TIC (Office, Internet, Redes Sociais). Incluirá ainda sessões introdutórias à linguagem audiovisual (fotografia e vídeo), com o objetivo de capacitar os participantes para o uso autónomo de ferramentas digitais e sessões de estimulação cognitiva com software especializado.

A inclusão digital nos idosos traz inúmeros benefícios, sendo uma excelente atividade mental, que apoia a preservação da memória, proporciona a aprendizagem de novas habilidades e valoriza a vida e experiência dos participantes.

BOLSA DE ESTUDO COMEMORATIVA

No âmbito das comemorações do 50º aniversário do CRIBB, será atribuída uma bolsa de estudo a um estudante da freguesia que esteja a frequentar um curso de ensino superior na área das ciências sociais. Esta bolsa, que será regulamentada, simboliza o compromisso do CRIBB com o desenvolvimento educativo e social da comunidade, reconhecendo o mérito de um jovem e valorizando a importância da formação em ciências sociais. Esta iniciativa integra-se nas celebrações do jubileu, reforçando o legado de responsabilidade social da instituição.

APOSTA NO REFORÇO DA COMUNICAÇÃO EXTERNA E VISIBILIDADE INSTITUCIONAL

Em 2025, manteremos a parceria com o jornal Rostos através da colocação de um *banner* na sua página online e de anúncios nas edições em papel. Esta colaboração continuará a ser uma ferramenta estratégica para dar visibilidade às atividades e iniciativas do CRIBB.

A produção de notas de imprensa será mantida, permitindo a divulgação de atividades sempre que considerarmos relevante para a comunidade e para os nossos parceiros.

Prosseguiremos com o envio regular de newsletters aos nossos sócios, mantendo-os informados sobre a vida e os projetos da associação, promovendo uma ligação próxima e contínua com a nossa base de apoio.

Em 2025, iremos também inaugurar uma nova página de internet, que permitirá uma experiência de navegação mais moderna e interativa. Além disso, exploraremos novas plataformas de comunicação, como Facebook e Instagram, para alcançar um público mais vasto e reforçar a presença do CRIBB nas redes sociais.

APOSTA NA CAPACITAÇÃO E VALORIZAÇÃO DOS RECURSOS HUMANOS

A formação é bastante importante para o desenvolvimento das competências dos nossos trabalhadores. Além da formação *on-job* dada aquando da entrada de novas trabalhadoras pretendemos durante o ano de 2025 proporcionar algumas formações as quais já vêm na sequência do nosso plano de formação de 2024.

Formações para trabalhadores da Creche

- Birra da criança, o que significam?
- E quando a criança brinca?
- E quando a criança não brinca?
- Seletividade alimentar nas crianças.
- Inteligência emocional nas crianças.
- Desenvolvimento infantil com reforço positivo.
- Viroses em ambiente escolar.
- Como funciona o cérebro das crianças?
- Interações pela positiva entre adultos e crianças.
- Liderança e comunicação: como contruir equipas e não grupos.
- Cesto dos tesouros e jogos heurísticos com bebés.
- Intervenção precoce na infância.
- Como lidar com famílias de crianças com Necessidades Educativas Especiais.

Para os trabalhadores das respostas sociais de intervenção com idosos pretendemos proporcionar as formações nas seguintes áreas:

Ação de Formação	Objetivos	Responsáveis
Transferências, mobilidade e posicionamentos	Prevenir situações de lesões e acidentes, melhorar a qualidade de vida dos utentes	UCC Saúde na Rua
Trabalho em equipa e relações interpessoais	Reforçar o trabalho em equipa, reconhecer a importância das	CRIBB

	relações interpessoais para o desempenho da atividade	
Estratégias para a abordagem da doença mental no Idoso	Melhorar os conhecimentos na abordagem com pessoas com demência	UCC Saúde na Rua
Cuidados de higiene e de imagem	Relembrar e adquirir conhecimento de cuidados de higiene e conforto	CRIBB
Comunicação com o utente e famílias	Aplicar técnicas de comunicação escrita e oral no âmbito do desenvolvimento da atividade	CRIBB
Controle emocional e postura profissional	Reforçar a importância de manter o controlo emocional no trabalho	CRIBB
Primeiros socorros	Saber técnicas de socorrismo e conhecimento gerais em situações de risco	Bombeiros
Utilização de extintores	Capacitar os colaboradores da utilização de extintores	Bombeiros
Cuidados às pessoas com diabetes	Melhorar as competências dos colaboradores nos cuidados às pessoas idosas com Diabetes	UCC Saúde na Rua Entrajuda
Ostomização	Cuidados prestados à pessoa ostomizada	CHBM
Violência contra idosos	Identificar os conceitos e princípios fundamentais relacionados com a prevenção da negligência, abuso e maus tratos	CAVBM PSP
Higiene e segurança no trabalho	Conhecer os conceitos relacionados com a segurança,	Quirónprevención

	higiene e saúde no trabalho	
Prevenção de quedas - e adaptações em casa	Desenvolver conhecimentos que permitam identificar os principais fatores de risco de quedas e medidas de prevenção	UCC Saúde na Rua
Úlceras de pressão - prevenção e sinais	Desenvolvimento de estratégias que promovam a prevenção	UCC Saúde na Rua
Segurança Alimentar	Conhecer as normas de higiene alimentar, higiene e desinfeção das instalações, equipamentos e utensílios	ITAU
Boas práticas de higiene e apresentação pessoal, e utilização obrigatória e adequada dos EPI's	Promover boas práticas de higiene pessoal, Reforçar a importância dos equipamentos de proteção individual e coletiva	Quirónprevención
Registos de cuidados e plano individual de cuidados	Melhorar os conhecimentos sobre os registos e identificação dos serviços prestados	CRIBB

ATIVIDADES COMEMORATIVAS DO 50º ANIVERSÁRIO

Em 2025, celebramos 50 anos de dedicação à promoção do bem-estar e da inclusão social na comunidade. Ao longo deste meio século, o CRIBB consolidou-se como uma instituição de referência, guiada pela missão de promover o desenvolvimento humano e social, fortalecendo a coesão e dignidade dos seus utentes. Este marco representa uma oportunidade única para reconhecer e homenagear a importância da intervenção do CRIBB, os seus valores e o compromisso com os princípios de solidariedade, igualdade, qualidade e humanismo.

As atividades comemorativas deste jubileu foram pensadas para refletir a visão do CRIBB: ser um pilar no apoio à comunidade e um espaço onde se valorizam o respeito e a dignidade de cada indivíduo. Estas iniciativas têm como objetivo celebrar o impacto da instituição, promovendo a interação intergeracional e reforçando os laços com a comunidade. Com atividades que incluem publicações históricas, exposições, eventos culturais e homenagens, estas comemorações permitem que o CRIBB reafirme o seu compromisso com uma intervenção de qualidade e com a valorização dos seus utentes, trabalhadores e parceiros.

Através destas celebrações, o CRIBB dá continuidade ao seu compromisso de atuar com responsabilidade e rigor, sempre centrado nas necessidades dos utentes e da comunidade. As comemorações do 50º aniversário são, assim, um tributo ao percurso coletivo e aos valores que orientam a instituição, e representam um incentivo para que, no futuro, o CRIBB continue a sua missão de promover a integração social, o apoio intergeracional e o desenvolvimento de uma sociedade mais justa e inclusiva.

1. Memórias e Património

Compilação e celebração da história da instituição, valorizando o legado do CRIBB ao longo de cinco décadas. Pretende-se documentar e partilhar a trajetória, os momentos marcantes e as contribuições significativas que moldaram a identidade da instituição.

2. Convívio Intergeracional

Promoção de atividades que incentivem o convívio e o fortalecimento de laços entre diferentes gerações. Pretende-se criar oportunidades e enriquecer o conhecimento proporcionado da interação entre utentes, sócios e a comunidade.

3. Celebrações e Comunidade

Realização de eventos comemorativos que envolvam a comunidade local e proporcionam momentos de celebração coletiva. Pretende-se reforçar o sentido de pertença e união entre todos os que apoiam e integram a instituição.

4. Participação Cultural e Criativa

Fomento da criatividade e expressão artística, envolvendo utentes, colaboradores e a comunidade em atividades que refletem o espírito do CRIBB. Pretende-se incentivar a criação e a valorização da arte como meio de aproximação e celebração do coletivo.

5. Reflexão e Futuro Institucional

Reflexão sobre temas relevantes para o setor social e a atuação das IPSS, abordando os desafios e as oportunidades que se avizinham. Pretende-se contribuir para a definição de caminhos futuros, alinhados com as necessidades da comunidade e as aspirações do CRIBB.

6. Imagem e Modernização

Modernização da identidade visual e da presença digital da instituição, refletindo o marco dos 50 anos. Pretende-se fortalecer a visibilidade do CRIBB e melhorar os canais de comunicação com a comunidade, promovendo o envolvimento e a transparência.

7. Compromisso com o Desenvolvimento

Apoio ao desenvolvimento da comunidade através de iniciativas que reforcem o compromisso da instituição com a educação e a capacitação. Pretende-se apostar no futuro e nos valores que sustentam a missão do CRIBB.

APOSTA NO INVESTIMENTO RESPONSÁVEL E RIGOR ORÇAMENTAL

Esta proposta de investimentos e orçamento para 2025 resulta do trabalho cuidadoso e responsável da Direção, com o intuito de proporcionar o suporte financeiro necessário para a implementação do Plano de Atividades. Num ano que marca o 50.º aniversário do CRIBB, este planeamento financeiro representa um compromisso contínuo com a sustentabilidade financeira e a estrutura organizacional da nossa instituição. É uma base sólida que permitirá aos próximos Corpos Gerentes darem continuidade e estabilidade ao trabalho desenvolvido ao longo das últimas décadas.

É importante salientar que esta proposta de orçamento é uma previsão, refletindo as necessidades de investimento e os recursos estimados para dar suporte ao plano de atividades descrito nas páginas anteriores. Neste contexto, o orçamento não só assegura o presente, mas também sustenta as metas futuras de crescimento e desenvolvimento da nossa instituição, reforçando o impacto social que o CRIBB tem na comunidade.

A proposta está fundamentada na continuidade de uma gestão rigorosa dos recursos materiais, humanos e financeiros, maximizando a atividade da instituição e melhorando continuamente as condições dos trabalhadores, dos serviços prestados a utentes e sócios, e a nossa relação com a comunidade. No ano de 2025, prevê-se a manutenção das principais receitas obtidas em 2024, com o apoio fundamental dos acordos com a Segurança Social e as contribuições dos utentes, que constituem aproximadamente **96% das receitas**.

Em termos de despesas correntes, os principais custos previstos incluem salários e consumíveis essenciais para o funcionamento diário do CRIBB, representando aproximadamente **97% do orçamento total**. Reconhecendo o impacto da inflação e o aumento do salário mínimo nacional, prevê-se um acréscimo nos custos operacionais, refletindo o nosso compromisso com as condições laborais e a qualidade dos serviços.

Mesmo perante um cenário económico incerto e desafiador, este orçamento visa um resultado líquido positivo para o ano de 2025, projetando um valor de **88 386 €€**, com um total de gastos de **1 178 664 €€** e receitas de **1 267 050 €€**, conforme detalhado na nota explicativa ao final do documento.

A concretização deste resultado exige uma gestão rigorosa e comprometida, e será possível através da colaboração ativa da Direção, dos Corpos Gerentes e, sobretudo, dos trabalhadores que se dedicam diariamente ao CRIBB. A proposta de 2025 reflete um equilíbrio entre rigor orçamental e investimento, assegurando que a qualidade dos serviços e o bem-estar dos utentes, sócios e trabalhadores permaneçam prioritários.

Em suma, esta proposta orçamental traduz-se numa gestão equilibrada e num compromisso claro com o futuro do CRIBB, honrando o seu percurso ao longo dos últimos 50 anos e assegurando uma base sólida para os anos vindouros, em benefício de todos aqueles que fazem parte da nossa instituição e comunidade.

Orçamento previsional para 2025

Nota Explicativa à Conta de Exploração Previsional para 2025
RENDIMENTOS

71 Vendas	0 €
72 Prestações de serviços	1 080 236 €
721 Quotas dos utilizadores, Matrículas e Mensalidades	292 498 €
72111 Creches	0 €
72142 Centros de Dia	91 284 €
72143 Apoio Domiciliário	201 214 €
722 Quotizações e Jóias	3 028 €
724 Protocolos Cooperação/ ISS, IP - Centro Distrital	774 949 €
72411111 Creches	235 384 €
72411412 Centros de Dia	99 141 €
72411414 Apoio Domiciliário	440 424 €
725 Serviços secundários	9 762 €
72502 Praia	2 266 €
72505 Música	4 450 €
72505 Outros(kit)	3 046 €
75 Subsídios, doações e legados à exploração	134 574 €
751 Subsídios das Entidades Públicas	82 206 €
7511 Instituto Solidariedade Segurança Social	82 206 €
75111111 Creches	11 445 €
75111214 Cantina Social	66 150 €
751112142 POAPMC	4 611 €
751 Subsídios de outras entidades	52 368 €
7513 Autarquias	3 200 €
União das Freguesias	500 €
7515 Reembolso IEFP	47 676 €
751802 Banco Alimentar - POAPMC	992 €
753 Doações e heranças	0 €
753101 Donativos Fiscais em Dinheiro	0
753102 Donativos Não Fiscais em Dinheiro	
753103 Donativos em espécie	
78 Outros rendimentos	32 240 €
781 Rendimentos suplementares	6 314 €
781902 Reembolsos Diversos	0 €
781905 Alimentação em espécie	3 760 €
781907 Produtos p/ utentes	2 175 €
781908 Cantina Social - Utentes	379 €
788 Outros	10 249 €
7883 Imputação de subsídios para investimentos	10 249 €
7882-7884/7887 Rendimentos e ganhos em activos	15 677 €
7885 Restituição de impostos	15 677 €
7888 Outros não especificados	0 €
79 Juros e Outros rendimentos similares	20 000 €
791 Juros obtidos	20 000 €
Total de rendimentos anuais:	1 267 050 €

Nota Explicativa à Conta de Exploração Previsional para 2025
GASTOS

61 Custo Merc. vendidas e Consumidas	1 624 €
62 Fornecimentos e serviços externos	371 220 €
621 Subcontratos	0 €
6211 Exploração Refeitórios e Fornecimento Alimentação	261 953 €
622 Serviços especializados	39 201 €
6221 Trabalhos especializados	12 095 €
6222 Publicidade e Propaganda	3 000 €
6224 Honorários	10 691 €
6225 Comissões e Serviços Bancários	249 €
62261 Conservação Reparação - Edifício	5 150 €
62262 Conservação Reparação - Viaturas	4 093 €
62263 Conservação Reparação - Equipamentos	3 923 €
6228 Serviços de Desinfestações	0 €
623 Materiais	8 072 €
6231 Ferramentas e utensílios de desgaste rápido	2 692 €
6232 Livros e documentação técnica	0 €
6233 Material de escritório	1 168 €
6234 Artigos para oferta	1 328 €
6235 Material Didático	1 500 €
6237 Material Hoteleiro	1 384 €
624 Energia e fluidos	31 594 €
6241 Electricidade	11 863 €
6242 Combustíveis	9 861 €
6243 Água	4 554 €
6244 Outros Fluidos	5 316 €
625 Deslocações, estadas e transportes	1 944 €
62511 Pessoal	75 €
62512 Utentes	1 854 €
62514 Portagens e Estacionamento	15 €
626 Serviços diversos	28 456 €
6262 Comunicação	4 000 €
6263 Seguros	10 111 €
6267 Limpeza, higiene e conforto	14 049 €
626801 Outros Serviços	157 €
626807 Serviços de Jardinagem, Flores e Afins	139 €
627 Encargos com os Utentes	0 €
6272 Encargos de Saúde com Utentes	0 €
63 Gastos com o Pessoal	773 828 €
632 Remunerações do Pessoal	598 757 €
6321 Remunerações Certas	542 170 €
6322101 Subsídios de Alimentação	36 036 €
6322102 Abono para Falhas	385 €
6322201 Outras Remunerações Adicionais	20 166 €
635 Encargos sobre remunerações	125 401 €
6352 Segurança Social S/Remun. Pessoal	125 401 €
6358 Fundo Garantia Compensação do Trabalho	
636 Seguros de acidentes no trabalho e doenças profiss	12 372 €
638 Outros gastos com o pessoal	37 298 €
63801 Outros gastos	1 107 €
63802 Formação Profissional	500 €
63803 Medicina do Trabalho, Higiene e Segurança	2 739 €
63806 Vestuário e Calçado	523 €
63807 Seguro de Saúde	7 985 €
6381502 CEI +	24 444 €
64 Gastos de depreciação e de amortização	31 397 €
68 Outros gastos	595 €
688 Outros	595 €
68115 Taxa Social * Trabalhadores Independentes	0 €
6881 Correções relativas a períodos anteriores	0 €
6883 Quotações	595 €
69 Gastos de Financiamento	0 €
691 Juros Suportados	0 €
6911 Juros de financiamentos obtidos	0 €
Total de gastos anuais:	1 178 664 €
Resultado de Exploração Previsional	88 386 €